



## 新住民資訊懶人包

### 防疫資訊

新竹縣防疫資訊專區：

<https://www.hsinchu.gov.tw/cp.aspx?n=951&s=241>

防疫專線：1955

LINE

LINE@ akun bagi migran



印尼版



菲律賓



泰國版



越南版



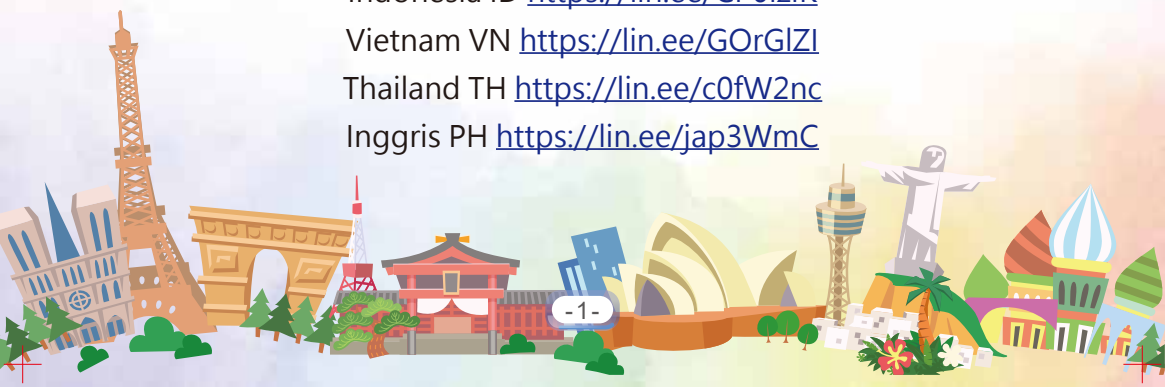
LINE@移點通：

Indonesia ID <https://lin.ee/CP0lzIK>

Vietnam VN <https://lin.ee/GOrGIZI>

Thailand TH <https://lin.ee/c0fW2nc>

Inggris PH <https://lin.ee/jap3WmC>





## 防疫資訊

關懷服務電話，提供24小時諮詢服務，  
來回答鄉親有關防疫相關問題。

1. 居家隔離者防疫旅館相關問題。
2. 居家隔離者的特殊個案，如獨居老人及低收入戶的送餐服務。
3. 獨居的居家隔離者垃圾清運問題。
4. 居家隔離者的寵物需要協助託養照顧。
5. 有關醫療防疫相關問題，可撥打衛生局專線詢問。

交通旅遊處 賴小姐  
0988-502-329

社會處 湯紹堂副處長  
0932-239-836

環保局 蕭宏杰副局長  
0927-999-876

家畜防治中心 彭正宇所長  
0932-592-065

衛生局  
03-5511287

### 外來人士在臺生活諮詢服務熱線：1990

- (一) 服務內容：提供外來人士在臺生活需求及生活適應方面之諮詢服務，包括簽證、居留、工作、教育文化、稅務、健保、交通、就業服務、醫療衛生、人身安全、子女教養、交通資訊、福利服務、法律資訊、通譯服務、家庭關係及其他生活訊息等事項。
- (二) 服務語言：國語、英語、日語、越南語、印尼語、泰語及柬埔寨語。





### 勞工諮詢申訴：1955

- (一) 服務內容：勞動契約、工資、工時、職業災害及仲介公司收費等，或勞資爭議、遭受不合理對待或人身侵害。
- (二) 服務語言：國語、閩南語、英語、日語、越南語、印尼語、泰語及柬埔寨語。
- (三) 服務時段：24小時、全年無休。

### 家暴專線：113

### 緊急報案專線：110

- (一) 服務內容：遭遇家庭暴力、性侵害或性騷擾的困擾，或是您知道有兒童、少年、老人或身心障礙者受到身心虐待、疏忽或其他嚴重傷害其身心發展的行為。
- (二) 服務語言：國語、閩南語、英語、日語、越南語、印尼語、泰語及柬埔寨語。
- (三) 服務時段：24小時、全年無休。

### 安心專線：1925

- (一) 服務內容：情緒困擾、憂鬱、覺得壓力過大
- (二) 服務時段：24小時、全年無休。

新竹縣社區心理衛生中心：03-6567138

<https://www.hcshb.gov.tw/News.aspx?n=638&sms=9516>





財團法人法律扶助基金會: 03-5259882

<https://www.laf.org.tw/>

- (一) 服務內容：需要專業性法律幫助而又無力負擔訴訟費用及律師報酬的人民，予以制度性的援助，包含出律師費打官司、撰寫法律書狀、協助調解法律糾紛、提供法律諮詢。
- (二) 服務時段：

上班時間 【週一至週五】	對外服務時間 【週一至週五】
<b>pagi</b> 08:30~12:30	<b>pagi</b> 09:00~12:00
<b>sore</b> 01:30~05:30	<b>sore</b> 02:00~05:00



新竹縣新住民家庭服務中心 : 03-6570832

<http://www.hcwfamilly.org.tw/> FB : <https://www.facebook.com/hcwfamilly/>

- (一) 服務對象：新住民及其家庭。
- (二) 服務內容：關懷輔導新住民生活適應及融入社會，促進多元文化認識，並提供新住民家庭各項福利資訊，建立新住民家庭資源網絡，協助發展健全及達到和諧之家庭關係。
- (三) 服務時段：8:00-12:00，13:00-17:00





## 新住民關懷據點

關懷據點名稱	地址	電話
新竹縣寶山鄉 新住民關懷協會	新竹縣寶山鄉新城村寶新路 二段251巷25號	03-5762295
新竹縣知心會	新竹縣湖口鄉民族街227號	03-5998083
財團法人鹿江 教育基金會	新竹縣關西鎮中山東路103號	03-5171276
社團法人台灣築心 全人生命教育關懷協會	新竹縣竹東鎮竹中路36-1號	03-5835580
新竹縣芎林鄉 地方建設發展協會	新竹縣芎林鄉文林村 文山路143號	0955-693703
新竹縣峨眉鄉月眉 觀光休閒產業文化協會	新竹縣峨眉鄉峨眉村2鄰1-2號	03-5809115
新竹縣新埔鎮 內立社區發展協會	新竹縣新埔鎮關埔路內立段 203巷40號	03-5885030
新竹縣新豐鄉松柏社區 發展協會	新竹縣新豐鄉康樂路一段 183巷1號	0910-888525

新竹縣家庭教育中心 03-6571045

<https://www.facebook.com/hccfamilyedu/>

中文學習

志工培訓

親職教育

婚姻教育

家庭資源與管理教育





新竹縣婦女福利中心 03-6570892  
<https://www.facebook.com/woman.hch/>



**設籍前新住民健保費補助：0800-030-598**

補助對象	低收入或中低收入戶之設籍前新住民(含喪偶未再婚及離婚獨自扶養在臺未成年子女者)，且符合全民健康保險者	
補助金額	低收入戶	全額自付保險費
	中低收入戶	½自付保險費
補助時間	申請當月至當年底，每年需重新申請(取得本國籍，即取消補助)	
申請方式	戶籍所在地公所或健保署填寫申請表	





## 新生兒營養補助

申請資格	雙親之一方設籍並繼續居住新竹縣滿一年以上(以嬰兒出生日期為準)，且新生兒在本縣辦妥出生登記者(含國外出生在本縣初設戶籍者，其新生兒年齡不得超過一足歲)，新生兒雙親應協調後由一方提出申請。
申請流程及具備文件	符合資格請備妥申請人(父母)或代理人之身分證、印章及申請人郵局存摺封面影本，逕向設籍之戶政事務所申請，補助金額為第一胎一萬元、第二胎兩萬元、第三胎及以上五萬元，該胎次為雙胞胎三萬元、三胞胎及以上十萬元。
聯絡窗口	一. 各鄉鎮市戶政事務所。 二. 新竹縣政府社會處 03-5518101#3257



## 育有未滿2歲兒童育兒津貼



### 一、補助條件:

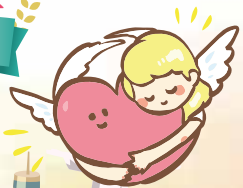
- 育有2足歲以下兒童。
- 未接受公共及準公共化托育服務。
- 未經政府公費安置收容。
- 完成出生登記或初設戶籍登記。

### 二、補助標準(112年1月):



### 三、聯絡窗口:

各鄉鎮市公所  
新竹縣政府社會處 03-5518101#3252、3253



## 未滿3歲兒童托育準公共化服務補助

### 聯絡窗口：

- 北區居家托育服務中心 03-5593142#3822、3824
- 南區居家托育服務中心 03-5110660
- 新竹縣政府社會處 03-5518101#3263、3216

家庭類別		出生排序			準公共(簽約之私立托嬰中心及居家托育)		
		公共化(公設民營、社區公共托育家園)	第一名子女	第二名子女	第三名及以上子女	第一名子女	第二名子女
112年1月起	一般家庭	5500	6500	7500	8500	9500	10500
	中低收入戶	7500	8500	9500	10500	11500	12500
	低收入戶、弱勢家庭	9500	10500	11500	12500	13500	14500

## 特殊境遇家庭扶助

### 申請項目及方式：

傷病醫療補助	子女生活津貼	子女教育補助	傷病醫療補助
兒童托育津貼	法律訴訟補助	創業貸款補助	

**審核作業規定:設籍本縣，家庭總收入、動產及不動產未超過一定金額，並具以下情形之一者，可攜帶相關證件至各鄉鎮市公所辦理：**

- 六十五歲以下，配偶死亡或失蹤報案協尋未獲達六個月以上。
- 因配偶惡意遺棄或受配偶同居虐待，經判決離婚確定或已完成協議離婚登記。
- 家庭暴力受害。
- 懷胎三個月以上至分娩二個月內之未婚懷孕婦女。
- 因離婚、喪偶、未婚生子獨自扶養18歲以下子女或祖父母扶養18歲以下父母無力扶養之孫子，其無工作能力，或雖有工作能力，因遭遇重大傷病或照顧6歲以下子女或孫子女致不能工作。
- 配偶處一年以上之徒刑或受拘束人身自由之保安處分一年以上，且在執行中。
- 其他經地方政府評估因三個月內生活發生重大變故導致生活、經濟困難者，且其重大變故非因個人責任、債務、非因自願性失業等事由。
- 男性可申請扶助。

**申辦窗口資訊:各鄉鎮市公所、新竹縣政府社會處 03-5518101#3104**





**新竹縣兒童發展早期療育通報轉介暨個案管理中心**  
**服務時間：週一至週五 8:30 - 17:00 ； 電話：03-657-3603**

針對認知發展遲緩、動作發展遲緩、語言及溝通發展遲緩、心理社會發展遲緩、生活自理技能等發展遲緩及全面性發展遲緩的兒童，希望及早發現並給予適當的療育，以減輕或消除發展遲緩的現象，甚至將遲緩的現象加以消除，讓孩子增加融入社會的能力與機會，減輕家庭的負擔。

專業諮詢  
服務

早療服務

兒童發展  
早期療育通報  
轉介暨個案管  
理中心

幼兒園所  
及托育人  
員合作

家庭支持

親職活動





## 新竹縣發展遲緩兒童早期療育費用補助實施要點

### 補助對象

設籍新竹縣(以下簡稱本縣)並已通報至本縣兒童發展早期療育通報轉介暨個案管理中心且符合下列條件之一者：

- 未達就學年齡之疑似發展遲緩、發展遲緩或身心障礙兒童。
- 已達就學年齡，經本縣特殊教育學生鑑定及就學輔導會核定暫緩入學之發展遲緩或身心障礙兒童。



### 補助項目

- 交通費：每接受一次療育服務補助新臺幣二百元整(限每日一次)。
- 療育費：實支實付，憑收據請領補助款，每次療育費最高補助新臺幣壹千元整(含到宅服務)，但尖石鄉及五峰鄉最高補助新臺幣壹千壹佰元整。
- (交通費及療育費補助期限至兒童入小學當年之八月三十一日止。)
- (補助對象屬低收入戶者，每名每月最高補助新臺幣五千元為原則；其餘每名每月最高補助新臺幣三千元為原則。)





## 兒童及少年生活扶助

<https://hclaw.hsinchu.gov.tw/law/LawContent.aspx?id=FL045699>

### 補助對象

- 凡設籍且實際居住本縣一個月以上，或未辦理戶籍登記、無國籍、未取得居留、定居許可而實際居住本縣一個月以上之未滿十八歲兒童及少年，具有下列情形之一者，得申請發給生活扶助費：
  - 未接受公費收容安置。
  - 其家庭為遭遇困境之中低收入戶。
  - 其他經本府評估無力撫育、無扶養義務人或撫養義務人無力維持其生活之兒童及少年。
- 符合資格者，每人每月補助新臺幣2,047元，每年均需重新申請。





## 新竹縣圓夢貸款

### 申請資格

設籍本縣四個月以上，年齡在二十歲以上六十五歲以下之中華民國國民，且符合下列條件之一者：

- 第一類：於本縣經營免辦理商業登記之小規模商業，並有稅籍登記。  
貸款額度最高金額為新台幣一百萬元。
- 第二類：於本縣辦理公司或商業登記之中小企業公司或商號。  
貸款額度最高金額為新台幣二百萬元。

承辦單位：新竹縣政府產業發展處電話 03-5518101#6156

