

# 新竹縣

Hsinchu County

農業政策白皮書

Agricultural Policy

永續  
農業

多元  
創新

幸福  
農民



2


縣長的話


- 4 發展願景
- 7 區位發展
- 11 策略架構
- 12 政策措施

---

12  5-1 淨零生產

16  5-2 地產地消

20  5-3 樂學農遊

25  5-4 活力農村

29 各項具體政策

33 結語



## 縣長的話

新竹縣幅員廣大，獨特地形搭配氣候所形成的自然生態，孕育出豐富且多樣性的農產品，包括柑橘、水蜜桃、東方美人茶(膨風茶)、仙草、烏魚子等，都是本縣享譽全台的代表。此外，新竹縣擁有豐富的森林資源，在森林保育有成及促進林業發展之下，林業產值更是長年維持全台之冠。

新竹縣政府團隊為呼應聯合國永續發展指標，因應全球氣候變遷的挑戰，以永續農業為目標，鼓勵農業創新、引入科技，不僅提升農業生產效率，也兼顧環境保育及降低農業生產的碳排放。此外，本縣也鼓勵在地消費與循環農業，強化新竹縣農業因應各種環境變化的韌性。

新竹縣邁向高科技產業城市之際，我們不僅沒有偏廢農業，更大力促進農村發展與農民福利，農業政策執行成果更是豐碩；譬如，地產地消策略建構的縣轄13處新農民市場，提供農民與消費者最直接的連結，不僅增加農民收入，更讓本縣居民可以品嚐到最在地、新鮮的竹縣農產。另外，本縣亦積極發展休閒農業，協助農村環境基礎建設，提供縣民假日休憩及親近田園生活的場域，讓竹縣成為全國宜居城市的翹楚。



新竹縣農業政策白皮書，以「永續農業、多元創新、幸福農民」為核心，以「韌性、科技、安康」為主軸，對本縣未來農業政策發展提出長遠擘畫，期盼為這個世代的農民、農村和農業找到新的希望，並為下個世代的農業永續發展，奠定豐厚的基石。



新竹縣縣長 **楊文科** 謹識  
2022年8月



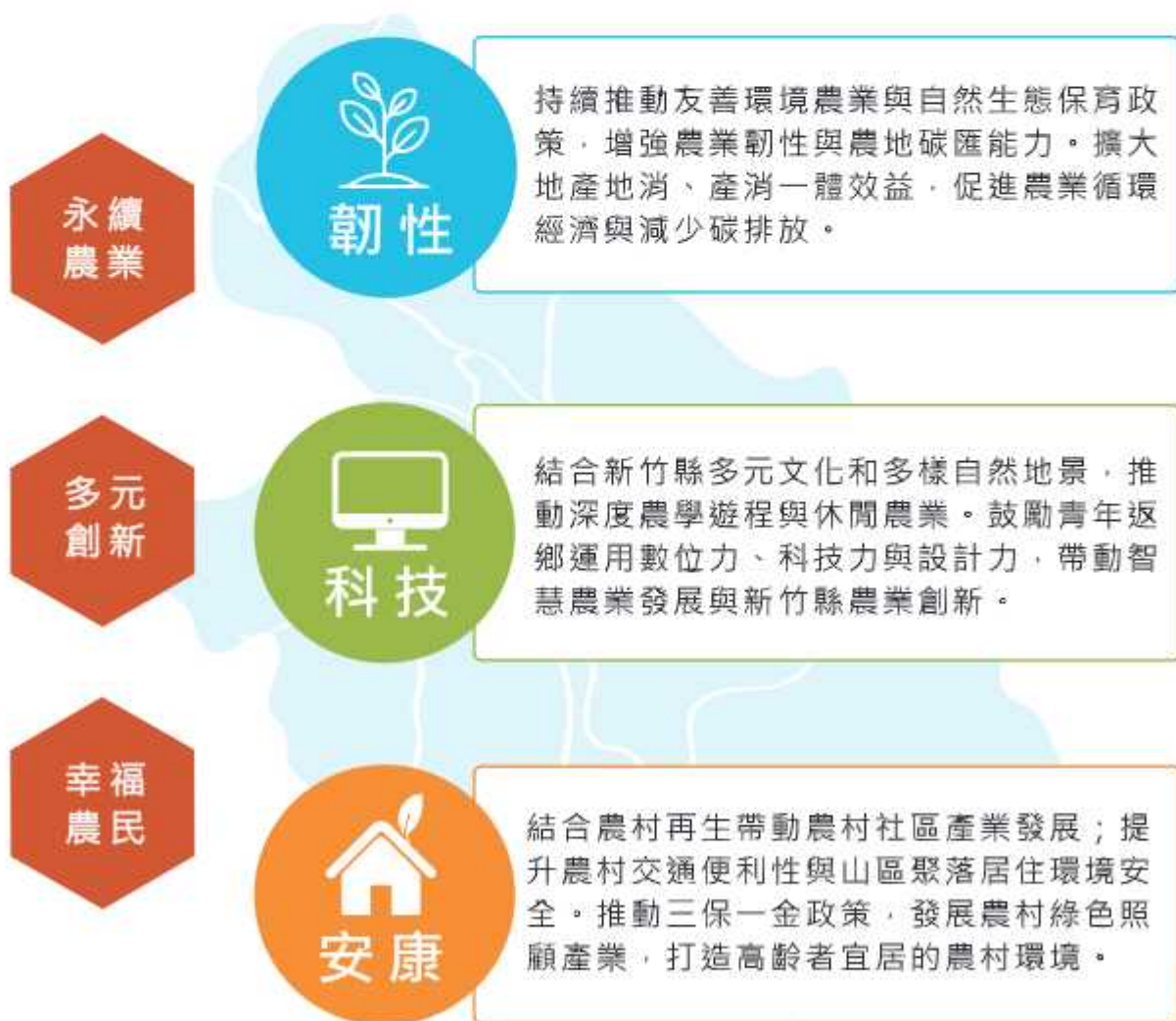
## 發展願景

近年來，氣候變遷與全球化貿易的競爭，對各地的農業發展都帶來相當大的挑戰。然而，提供人類糧食的農業，無疑是一切社會發展的根基，因此，無論是2015年聯合國永續發展目標（SDGs），或者是2021年聯合國氣候變化綱要公約第26次締約方會議（COP26），都提到永續農業與糧食安全是當代最重要的課題之一。

新竹縣擁有多樣性風土條件、豐富的生態和族群文化，為農業發展帶來多姿多采的風貌。近十年來快速增長的移入人口，更為本縣農業帶來充足的消費市場，讓本縣得以樹立地產地消與食農在地經濟的新典範。新竹縣立基於此，在未來農業政策的規劃上，重視農業生產與自然環境的生態平衡，並呼應聯合國永續發展目標，鼓勵農民運用科技降低農業生產碳排放、持續擴大新竹縣地產地消的效益，建構新竹縣產消一體的在地食農經濟循環，達到降低食物里程之目的。

隨著現代人的生活趨勢，未來的農業發展越來越重視休閒農業，因此在農業政策上，新竹縣也將協助農民運用本縣豐富的農業生態和多元族群文化的優勢，結合食農教育，規劃富含知性與感性的深度農業旅遊與休閒農業，提高消費者對新竹縣農業的認同。

我們相信，未來新竹縣的農村將隨著農業的復甦帶來新的希望與動力，新竹縣更呼應未來世界趨勢與聯合國永續發展的十七項指標，擘劃新竹縣農業發展願景與具體政策，帶動新竹縣農業邁向新的紀元並落實各項農民照顧政策，許農民一個幸福的未來。





## 聯合國永續發展目標





## 區位發展

### 現況描述

新竹縣擁有多樣性風土條件、豐富的生態資源，為本縣的農業發展帶來多姿多采的風貌。

新竹縣可耕作農耕面積約有27,563.84公頃，佔新竹縣總面積19.3%。新竹縣農業之從業人口約24,692戶，共88,335人。有177班產銷班，班員共3,719人。19家已登記之合作社。另有35個農村再生社區。

農產品方面，新竹縣主要種植作物以水稻和果樹為大宗，其次為蔬菜、雜糧及特用作物，5大類農產品之年總產量為110,211.6公噸。在林、漁、畜產方面，新竹縣林業用地面積72,858公頃，而其中公私有林地約16,000餘公頃，目前已成立3家林業合作社。畜產部分，全縣共有382家畜牧場，其中，家畜飼養頭數約有64,672頭；家禽飼養隻數共約1,171,000隻。水產養殖面積295.33公頃，2個水產養殖產銷班，漁戶人口數5,014人。除一般生產型農業之外，新竹縣也積極發展休閒農業，目前有7大休閒農業區，15家休閒農場。

另外，新竹縣積極推動地產地消，目前擁有13處新農民市場（農民直銷站、農村社區小舖），提供農民在地銷售與消費者直接購買的最佳管道。



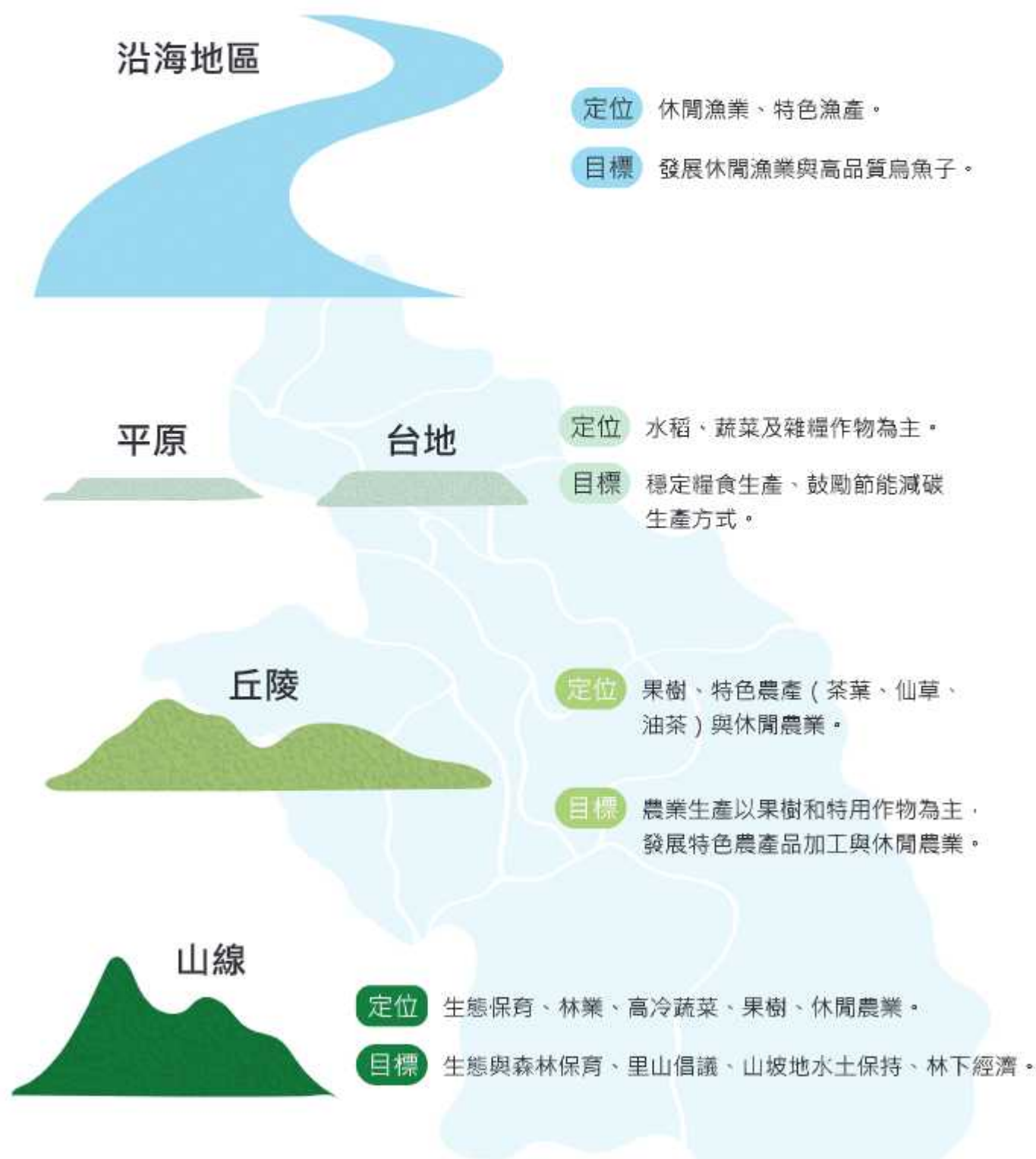
行政區位	主要地形	農業規模				農民數				休閒農業	
		面積：單位公頃			場數	人數				休閒農場 共15家	休閒農業區 共7處
		農	林	漁		農	林	漁	畜		
竹北	平原、部分沿海	1,584.62	72,858	295.33	18	88,335	-	-	1,518	0	1
竹東	台地	1,549.57			9				65	0	0
新埔	丘陵	4,073.33			91				57	3	2
關西	丘陵	5,434.87			81				36	2	0
湖口	台地	1,549.57			9				127	0	0
新豐	平原、沿海	2,170.14			70				3,118	0	0
芎林	丘陵、平原	2,170.14			11				19	0	0
橫山	平原、山地、丘陵、河谷	1,990.33			14				10	4	1
北埔	山地、丘陵	1,300.60			17				7	3	0
寶山	山地、丘陵	2,098.21			29				26	1	0
峨眉	山地、丘陵	1,999.19			27				4	0	1
尖石	山地	1,910.38			6				26	1	1
五峰	山地	424.97	0	1	1	1					

資料來源：2019及2020年農林漁牧業調查資料



產值總計  
6,768,812千元

未來各區位發展的定位與目標





新竹縣各區農業特色





# 策略架構

## 十年政綱，36項具體政策措施



## 政策 措施



「經濟發展與環境保護並行不悖」是當代全球的共識，近年來，降低碳排放已經是所有產業都必須面對的基本課題。相對於其他產業領域來說，農業與環境關聯性無疑是最為深刻的產業，同樣地，農業也是少數可以達到整體生產過程碳排放淨零的產業。

新竹縣過去便非常重視友善環境農業的發展與自然生態的保育，近年在永續林業與國產木材的發展，以及節能農業與綠色畜牧的推動，都說明了新竹縣永續農業發展的方向。未來因應全球環境倡議的趨勢，新竹縣將進一步透過生產節能、循環農業和生態保育等面向，落實農業淨零碳排。







## 策略一 森林保育

森林不僅是野生動物棲地，更因為強大吸附二氧化碳的能力，成為農業淨零減碳的重點項目。新竹縣森林資源豐富，境內從接近4千公尺之雪山群峰遞降到淺山丘陵，再到平原和海岸，頭前溪及鳳山溪流域貫串於不同海拔的森林生態系。總林地面積約為104,211公頃，森林涵蓋率約為73%，在台灣西岸城鄉中，排名第三；輔導造林面積最高達1,500公頃，為北台灣之冠，林業產值更是長年維持全國第一。新竹縣另擁有二處國家級的重要濕地，分別為新豐濕地與鴛鴦湖濕地。濱海的新豐重要濕地，範圍有157公頃，主要為沿海防風林及泥灘紅樹林區及廣大砂礫石潮間帶，三區各有不同的生物相，極具生態價值。而位於高山中的鴛鴦湖重要濕地，則地處偏僻人為干擾極少，包含森林、湖泊及沼澤地等多樣性原始自然風貌的生態環境，適合野生動物及鳥類棲息與活動，具特殊保育地位。

然而，隨著人類聚落生活與土地利用的密集，土地開發利用造成生態系統生物多樣性逐漸消減，因此新竹縣透過執行「國土綠網瀕危生物保育」及「生物多樣性保育及入侵種管理」等計畫，進行環境生態調查與稀有物種復育及資源跨域整合之工作，進行轄內保育類物種的棲地調查，並辦理數量已極稀少的食蟲植物及榲桲的復育工作，成果豐碩。與此同時，也積極輔導農民採取友善環境農法，以維護農業環境的自然生態。新竹縣目前已有28處農場取得綠色保育標章，將持續輔導農業生產與生態保育並行，預計未來十年綠色保育標章達60件。新竹縣高山至沿海的森林與濕地都是孕育多樣生物、降低溫室氣體效應的重要環境資源，未來將持續強化森林管理與自然保育工作，發揚森林生態系統多元服務價值。







## 策略二 節能減碳

節能減碳也是淨零生產的重要工作項目。根據調查研究，台灣北部稻作單期作每公頃灌溉所需用水約12,000~17,000公噸，大豆單期作灌溉所需水量僅約5,000~6,000公噸。新竹縣從2016年開始，配合農委會推動大糧倉計畫，鼓勵農民轉作雜糧，一方面調節國內稻米生產量，另一方面也達到節省水資源之效益。至2022年，新竹縣雜糧生產面積到達370.61公頃，產量2,353,780公斤。其中，農民將水稻田轉作大豆的面積約有100公頃，若與同面積種植稻米相比，大約可以節省600,000~1,200,000公噸的水資源。

另外，新竹縣計畫性辦理有機、友善與安全農業的推廣，輔導農友降低使用農藥和化學肥料，降低農業生產的碳排放與增加土壤碳匯能力。2022年，新竹縣通過有機驗證農戶已達123戶，總面積204.54公頃、友善環境審認125戶，面積達到441.61公頃、產銷履歷農戶111家，總面積1359.76公頃。





### 策略三 循環農業

利用農業生產產生的廢棄物或者剩餘物，透過科技技術的導入，或者改善加工製程，加以循環利用，也是農業達到淨零碳排的重要環節。新竹縣輔導縣內畜牧業沼渣、沼液再利用，降低畜產業廢棄物，2022年已有43家業者循環利用沼渣、沼液，佔全縣畜牧業10%。另外，由於畜牧業用電量較大，並且相對於農場來說，畜牧場屋頂加裝太陽能板不會影響植物光合作用，因此積極鼓勵輔導畜牧場裝設太陽能板，2022年新竹縣已有27家畜牧場加裝太陽能板，佔全縣畜牧業6.6%。預計2026年，沼渣、沼液循環再利用或畜牧場加裝太陽能板，可以達到總畜牧場家20%，2032年達到50%，逐步實現全縣綠色畜牧。







## 5-2 地產地消



在地生產、在地消費，是農業永續中最重要的行動方案之一。地產地消讓農民與消費者之間有更直接的連結，縮短食物里程、降低農產品運輸過程的碳排放，也減少農產品層層轉手的成本，增加農民收益之外，也能提供本縣消費者更安全、實惠的農產品。新竹縣目前已有13處新農民市場（農民直銷站、農村社區小舖），增加在地居民採購本縣優質農產品的管道。

另外，新竹縣為使學童也能吃到本地優質有機農產品，輔導新竹縣農會成立新竹縣在地有機蔬菜供應平台，提供本縣國中小學童營養午餐在地食材，並自2019年9月起，即推動本縣轄下120所國中小營養午餐採用在地有機蔬菜，目前一週採購2次，一週約供應在地有機蔬菜9噸，一年期約有356噸。新竹縣也試辦學校使用在地產銷履歷大豆以製作豆漿或入菜方式提供學童食用，為學童補充優質的植物性蛋白質；目前本縣參與學校已達67校，大受好評，本計畫未來將持續推動。新竹縣目前亦有101

間學校申購本地產銷履歷米，申購數量總計約280公噸，並已100%從公糧稻米轉為新竹縣產銷履歷驗證食米。







新竹縣地產地消的成績相當亮眼，未來將持續透過對農產品安全的把關、開發本地特色農產加工品、擴大市場通路以及跨域合作策略聯盟的方式，提供學校、企業、餐廳、一般居民等更多便利採購本縣農產品的管道，建構新竹縣「產消一體」的農業典範。





### 策略一：安心安全

讓消費者吃得安心、安全是推動地產地消最重要的環節，新竹縣在農產品食安把關上，向來採取嚴格的態度，絲毫不敢鬆懈。近3年度（2019至2021年）針對有機驗證農戶、友善農戶、產銷履歷驗證農民及一般產銷班辦理蔬果農藥殘留檢驗暨標示檢查總計1,379件（2019年471件、2020年437件、2021年471件），合格數1,350件，合格率97.9%，為縣民提供良好食安把關。未來將提高農場田間和集貨場抽樣檢測數量，以及輔導農場落實田間生產管理，期許提供本縣居民安心安全的在地食材。



### 策略二：在地特色

新竹縣多元自然條件和族群文化，孕育了各鄉鎮市特色農產品。新竹縣也積極輔導各鄉鎮市發展在地特色的農產加工品，以及推動農產品品牌，透過設計包裝行銷增加市場識別度。例如：竹北烏魚子、關西仙草、寶山橄欖、赤柯山苦茶油、新城黑糖、北埔膨風茶、峨眉東方美人茶都刻畫著各區域風土特色，消費市場上也頗受好評。另外，新竹縣針對縣轄內大宗柑橘，亦依農糧署加工果收購加工作業程序，公告徵求國內相關符合加工資格廠商辦理海梨柑、桶柑採購加工，製成果汁、果乾、柑桔蜜餞、果餡等加工產品，以協助柑橘主要產區調節產銷，確保農民收益。







策略三：策略聯盟



新竹縣與各鄉鎮市地區及縣農會合作，目前已完成13處新農民市場（農民直銷站、農村社區小舖），未來將持續輔導新農民市場，提高地產地消服務量能。預計2023年成立15處，並在未來十年內推動新竹縣線上農民市場，強化市場銷售與服務的能量，提昇在地農特產品能見度。



此外，新竹縣政府除推動轄下國中小每週營養午餐採用本縣在地食材之外，未來將擴大策略聯盟效益，一方面增加與學校合作供應本縣食材天數，也呼應當前企業ESG永續經濟的潮流，與民間企業和餐飲業者合作，推展企業契作本地友善環境農產品，以及餐飲業者採用本地食材等多項計畫，目標在10年內提高在地食材消費量2.5倍，達2,200公噸以上。





### 5-3 樂學農遊



近十年來，台灣休閒農業一路成長，反映出現代人越來越重視返璞歸真的田園休憩，休閒農業毫無疑問是當前台灣農業發展的趨勢。除此之外，現代人重視親子教育，並因應《食農教育法》的公布實施，休閒農業也朝向結合農事體驗、推廣在地飲食文化、提升食農素養的方向；期待透過沉浸式體驗的方式，引領民眾深入認識農村生活、自然生態與農業生產的底蘊，引發對地方風土的熱愛以及對本地食材的認同。







新竹縣積極輔導休閒農業區與休閒農場，發展深度農業旅遊與農業體驗活動，目前擁有7大休閒農業區、15家休閒農場。另外，新竹縣將配合《食農教育法》的實施，結合休閒農業，積極發展學習、休憩功能並存的深度食農體驗。





### 策略一 多元農旅

新竹縣擁有多樣性的農林漁畜產業，為了帶動農業旅遊振興經濟、協助農業永續發展，運用這項得天獨厚之資源，由點、線、面整合，串連各鄉鎮市地方文化特色，發展以地方軸帶為主的精緻化農旅遊程。2021年已完成「逐豐趣」農遊體驗活動，6條路線完整涵蓋山線、海線、丘陵線，按照遊客需求規劃一日或二日行程，將農遊行程與農村社區結合，從農事體驗延伸至生態導覽，推廣在地食材，邀請民眾體驗。未來新竹縣將規畫、發展主題農遊，2022年完成5條農遊軸帶規劃，並接續推廣特色農業遊程，預計2025年完成10條遊程推廣、2032年完成30條遊程推廣。







## 策略二 食農教育

2022年《食農教育法》三讀通過，新竹縣延續「地產地消、永續農業」核心目標，將全力促成全民食農教育。考量到地域特色和差異，未來將針對新竹縣特色與需求，依據《食農教育法》推動所屬食農教育專業人員之在職培訓。未來透過在職專業人員更廣泛多元的擔任生產者與消費者之間的溝通橋樑，強化民眾對在地農產品之認同、信賴與支持，創造更好的雙向產消循環。



新竹縣除深化校園採購本地有機蔬菜政策外，將進一步結合農場食農教育，讓農夫走入校園、學童走進農場，紮根食農教育。此外，也將擴大辦理產地體驗活動，增加一般民眾參與的機會，強化飲食、環境與農業的連結，提升全民飲食素養與對在地食物的認同。





### 策略三 休閒農業

新竹縣近年來積極輔導休閒農業區、休閒農場，以促進農業一級生產、二級加工及三級體驗服務，提升到農業六級化之目標。2021年止，休閒農場共計有15家，休閒農業區共計7處。另根據統計，2022年縣內休閒農業區之遊客人數為17萬人次，預計10年內遊客人數達30萬人次以上。

截至2022年，新竹縣共有11處通過台灣休閒農業發展協會認證特色農遊場域。未來將持續輔導，預計10年內輔導30家業者申請場域認證，並輔導休閒農業區及休閒農場業者優化場域，提升服務品質，統計至2022年已完成輔導場域改善優化25處，預計十年內輔導優化達55處。







隨著城鄉差距的擴大與產業發展重心的轉移，農村青壯人口外流，農村面臨到人口老化與農業衰退的困境，如何吸引青年返鄉活化農村與創新發展農業可以說是一體兩面的事。面對高齡化社會的到來，利用農村優勢，打造友善的宜居環境，不僅落實對老農的照顧，也為農村發展帶來新的可能性。

2011年起，新竹縣依循「農村再生條例」，依據農村的的需求與特性，輔導投資必要的軟硬體資源，從「生產、生活、生態」三個面向深耕農村，改善整體環境、輔導青年回流農村，開創農村新面貌。此外，每年投入預算修繕農路與各項硬體設施，推動農民福利措施，落實農民照顧，2021年起也配合綠色照顧計畫開啟一系列活化農村政策，擘劃農村復興的願景。







### 策略一 農村建設

新竹縣配合農村再生政策，由下而上輔導農村社區居民，結合農業生產、產業文化、自然生態及閒置空間再利用的發展需求，輔導農再社區提報年度執行計畫，至2022年，總計452件，投入約1.1億經費。未來將持續推動農村再生政策，促進農村的永續發展及活化再生，預計十年內提報1,000件執行計畫，投入2億元以上經費。



新竹縣地形多樣，農路維護更是維繫農村與城鎮連結最重要基礎工作之一，常年重視農路的修繕與維護，並且不斷強化農產運輸之公共設施，以維持暢通安全的道路，提升農民行之便捷；縮短農產品運送時間，提升農產競爭力。2022年，新竹縣投入5,000萬元改善及維護既有農路，預計未來十年持續投入3億元農路建設總經費。此外，新竹縣山坡地面積高達87%，更是重視山坡地保育宣導及土石流防災。為此，新竹縣運用科技建立「土石流防災平臺」，推動自主防災，強化山區聚落土石流防災避難能力，提高農村居住安全。



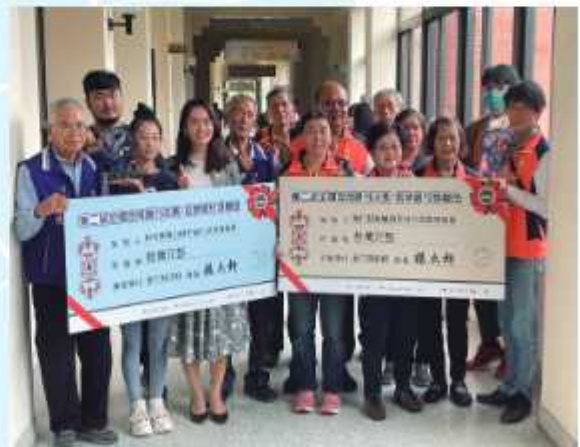




## 策略二 產業發展

振興農村產業是重新找回農村活力最重要的環節，而台灣農業屬小農體制，面對全球化競爭的壓力，「集團化經營」是必要的策略。目前新竹縣有179個產銷班，分別是43個蔬菜產銷班、73個果樹產銷班、3個花卉產銷班、5個雜糧產銷班、13個稻米產銷班、14個特用作物產銷班、4個菇類產銷班、7個毛豬產銷班、1個養牛產銷班、8個肉雞產銷班、1個蛋雞產銷班、4個養蜂產銷班、2個水產養殖產銷班及1個柿餅產銷班。未來新竹縣除持續輔導農業產銷班營運之外，也協助各地農會設置集貨場及冷藏庫設施、成立有機及產銷履歷碾米廠，以完善新竹縣整體農產業產、製、儲、運、銷各環節，協助本縣農產業發展。

除了傳統農業生產外，新竹縣也透過「農村再生計畫」輔導農村社區，積極鼓勵青年返鄉創業，發展農業創新產業。目前有35處農村再生社區、3處培根課程結訓社區、9處再生班、3處核心班、7處進階班、11處關懷班。新竹縣農村社區更是臺灣農村的領頭羊，本縣北埔鄉南埔社區不僅是全國第一處農村再生社區，更榮獲第一屆全國金牌農村的殊榮，寶山鄉新城社區和新埔鎮早坑社區也接棒奪得全國第二屆銀牌農村及銅牌農村的肯定。新竹縣更透過農村再生計畫孕育多樣農村好物，像是桶柑餅、洛神花果醬、黑糖爆漿包、柿染及蔗藝品都極受消費者喜愛，提升了農村產業的價值。預計未來十年內輔導達50個農村再生社區、開發20項農村好物，以及10個青年返鄉成功創業案例。







### 策略三 農民照顧

新竹縣對農民照顧不遺餘力，以保障農民福利為本，推動「三保一金」- 農業保險、農民職災保險、農民健康保險以及農民退休儲金等4大福利措施，針對縣內六十五歲（原住民五十五歲）以上老年農民，每年補助農保自付保費936元，2021年起更全額補助農民參加「農民職業災害保險」之自付保費，並持續提撥預算推展農業保險，確保農民面臨天災農損時，也能獲得一定程度的保障。

因應高齡化社會的趨勢，為落實農村綠色照顧政策，以「綠飲食」、「綠療育」及「綠照顧」三個面向，提供農村高齡者完善的照顧，輔導發揮農村環境優勢，創造高齡化社會最優適的生活場域。





## 各項具體政策

新竹縣未來十年農業發展長期目標與策略的36項具體政策





安全安心

- 推動全縣一級農產品皆達3章1Q為目標。
- 加強田間抽測，確保農產品安全。
- 鼓勵農民運用科技，發展智慧農業，提升農產品質與安全。

在地特色

- 鼓勵研發地方特色風土食物、輔導或媒合二級加工。
- 利用策略聯盟串連新竹縣各區小特色的農產，發揮整合綜效。
- 連結新竹縣多元文化，開發具有品牌的特色農產。

策略聯盟

- 串聯各農村再生社區特色農產品或農業旅遊行程，與新竹縣在地企業發展企業ESG合作方案。
- 結合數位科技發展線上新農民市場。
- 拓展與本縣校園、企業合作方案，鼓勵提高採用本縣自產農作物比例。





### 多元農旅

- 運用新竹縣人文與自然環境資源，發展人文農遊、生態農遊、地景農遊等多元農旅方案。
- 發展新竹縣農遊軸帶，並配合各軸帶規劃主題農遊行程。
- 發展生態觀光休閒漁港，建立新竹縣特色之漁村風貌。

### 食農教育

- 藉由地景農旅強化對在地食材認同及認識各地人文風土，鼓勵消費者支持新竹縣友善環境農業的發展。
- 配合中央《食農教育法》，將農業推廣與食農教育融入全民的學習歷程。
- 輔導培育食農教育專業人員教案規劃的能力，並與學校、社區、各類團體合作，推廣食農教育。

### 休閒農業

- 輔導休閒農場發展，並協助優化農遊場域。
- 輔導農場取得特色農遊場域認證。
- 結合地方特色，配合整體農遊軸帶之規畫，發展特色農遊行程。



### 農村建設

- 加強山坡地保育宣導及土石流防災，確保山區農村安全、健全農村基礎建設。
- 推動自主防災，運用科技建立「土石流防災平臺」。
- 針對既有農路改善及維護，強化農產運輸之公共設施，維持暢通安全通行道路，提升農民行之便捷，並縮短農產品運送時間，提升農產競爭力。

### 產業發展

- 加強輔導農民成立產銷班、合作社或農企業，並穩定運作。
- 輔導農會成立在地有機蔬菜供應平臺、設置集貨場及冷藏庫設施、成立有機及產銷履歷碾米廠，以協助新竹縣農產業發展。
- 依循中央農村再生計畫，輔導農村社區產業發展，改善生活、生產及生態環境，展現農村新風貌。

### 農民照顧

- 補助65歲（原住民55歲）以上老農農保保費，並全額補助農民投保「農民職業災害保險」之保費。
- 宣導、辦理各項農民福利與補貼政策。
- 接軌中央長照2.0與農委會綠色照顧政策，發揮農村優勢，以「綠飲食」、「綠療育」及「綠照顧」三個面向，讓農村高齡者可以得到充分的照顧、無憂享受晚年生活的場域。



## 結語

新竹縣立基於豐富多元的自然條件與風土特色，以永續農業、多元創新、幸福農民為核心，期以擘劃韌性、科技、安康的農業政策，透過多管齊下的執行策略及施政方針，帶動農業升級，讓新竹縣成為科技農業的宜居城市。

新竹縣構築的永續農業願景，讓「農業」與「農民」緊緊相連。完善的地產地消體系，讓我們每一餐都能咀嚼到腳下土壤所孕育的芬芳滋味。用心保育的自然生態，讓大自然的力量療癒人們的身、心、靈，得天獨厚的多元風土和飲食文化，豐富了生活的厚度。用心維護與經營的農村社區，打造宜居環境的典範，節能低碳、友善安全的農業生產，留給下一代永續美好的未來。

我們以「淨零生產」、「地產地消」、「樂學農遊」、「活力農村」四個面向，呼應當代環境與經濟永續的理念，以生產、生態與生活「三生一體」並重的永續方向，拓展本縣農業的深度與廣度，創造新竹縣農業獨特的競爭力。

新竹縣政府將持續努力，也邀請縣民加入，共同打造新竹縣永續、友善的農業環境，讓農民、農村與農業成為新竹縣的驕傲。

## 謝誌

「新竹縣農業政策白皮書」  
是本縣第一本就轄內農業進行盤點分析，  
提出未來十年目標、策略，  
擘劃農業發展願景的工具書。

### 撰文過程感謝

臺灣大學森林環境暨資源學系邱祈榮教授及  
農業經濟學系雷立芬教授、  
逢甲大學國際經營與貿易學系楊明憲教授、  
新竹縣13鄉鎮市公所及13個農漁會提供全方位建議。





新竹縣政府  
HsinChu County Government

發行人 楊文科  
發行機關 新竹縣政府  
總編輯 范萬釗  
副總編輯 傅琦燄  
主編 林玉菁、林慧靜  
編輯委員 李祥鴻、李筱華、林兆暉、林冠伶、周星江、邱宏鎮、  
梁明任、莊烘岡、陳清水、陳信良、陳冠義、黃怡娟、  
馮濬傑、童錦杰、曾庭熙、萬鴻發、廖滢滢、鄭旭凱、  
謝明憲（按姓氏筆畫排列）  
地址 30210 新竹縣竹北市光明六路10號  
網址 <https://agriculture.hsinchu.gov.tw>  
執行製作 好食機農食整合有限公司  
發行年月 2022年8月

著作財產權產權屬新竹縣政府，欲利用本書全部或部分內容者  
需徵求著作財產權人同意或書面授權



ISBN 978-626-7091-35-7 (平裝)  
新竹縣農業政策白皮書 / 范萬釗總編輯  
定價：100元

