

# 新竹縣 109-111 年度婦女福利施政計畫

## 壹、前言

依據憲法增修條文第 10 條第 6 項規定「國家應維護婦女之人格尊嚴，保障婦女之人身安全，消除性別歧視，促進兩性地位之實質平等」，為落實憲法之精神，維護並保障本縣婦女的各項權益，本府特頒婦女福利施政計畫。

另依據「107 年新竹縣婦女福利需求調查」之建議，創造婦女自我實現的生活環境、建構性別友善城市，辦理婦女福利及強化婦女權益保障，落實增進婦女公平發展之政策理念。

## 貳、需求統計及分析：

### 一、人口結構：

#### (一)女性人口結構：

本縣女性人口以青壯人口(15 歲-64 歲)比率最高(其中又以 40-44 歲人口最多)，達 70.39%，幼年人口(15 歲以下者)比率次之，為 15.81%，老年人口(65 歲以上者)為 13.80%。

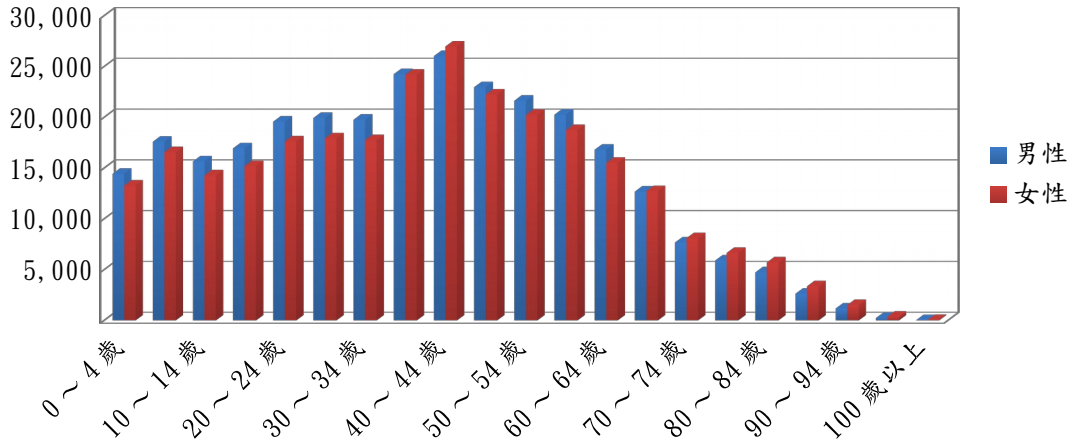
#### (二)男性人口結構：

本縣男性人口亦以青壯人口(15 歲-64 歲)比率最高(其中也是以 40-44 歲人口最多)，達 71.55%，幼年人口(15 歲以下者)

比率次之，為 16.38%，老年人口(65 歲以上者)為 12.07%。

資料來源：新竹縣政府民政處

### 新竹縣人口結構圖



109.11

統計日期：109 年 11 月

#### (三)統計分析：

以人口成長的角度觀之，新竹縣人口不論是在自然增加率或社會增加率皆高於全國平均值，自然增加率為全國平均值的 3.5 倍，社會增加率更是全國平均值的 19.6 倍。

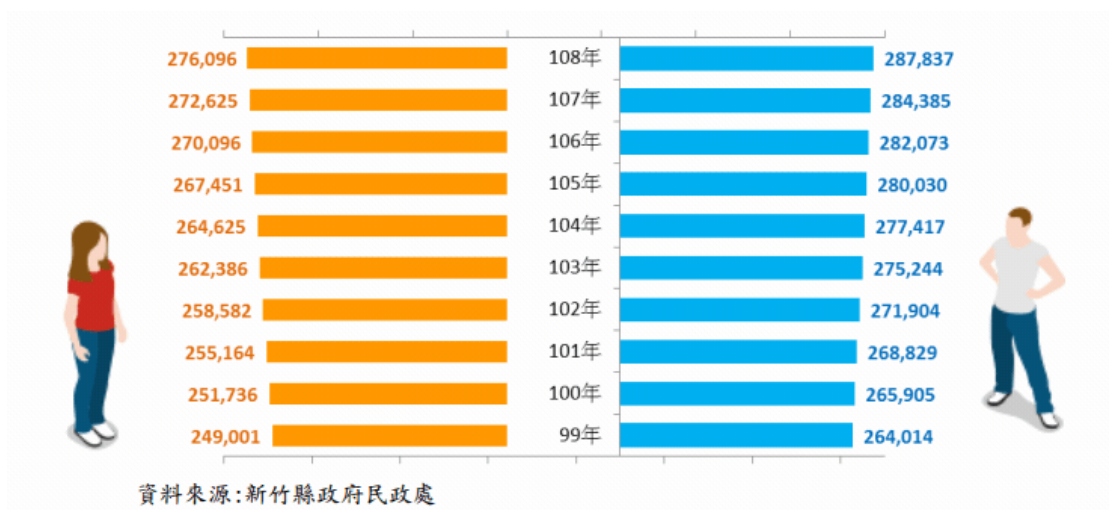
依據內政 108 年之統計，本縣平均年齡為 39.34 歲，為全國第二年輕之縣市，人口結構上以青壯年人口居多，就其年齡之需求分析，在托嬰、托育、長期照顧及就學等方面，為關注的要重點。

另依據上圖之人口結構分析，本縣 65 歲以上女性人口，開始超越男性，且隨著年齡增加，女性占比愈高，此顯示高齡女

性的需求亦是關注的重點之一。

## 二、性別比例

截止 109 年 11 月底，新竹縣人口計 57 萬 65 人，其中男性人口數為 29 萬 1,001 人(佔全數人口 51.05%)，女性人口數為 27 萬 9,064 人(佔全數人口 48.95%)，性別比例為 104.28 (亦即每 100 個女性就有 104.28 個男性)。長期觀察，本縣人口有逐年增加的趨勢，



但男性均高於女性。再依各行政區來看，性別比例最高的為峨眉鄉、其次為北埔鄉、再其次為寶山鄉。

再依各行政區來看，性別比例最高的為峨眉鄉(122.56)、其次為北埔鄉(120.00)、再其次為寶山鄉(119.60)，男性人口數遠高於女性人口數。新竹縣僅三鄉鎮市竹北市(99.07)、竹東鎮(101.35)及

湖口鄉(102.45) 低於新竹縣全縣性別比例(104.28)。

鄉鎮名	男人口數	女人口數	性別比例
關西鎮	14,936	12,858	116.16
竹東鎮	48,895	48,246	101.35
湖口鄉	39,897	38,944	102.45
北埔鄉	4,933	4,111	120.00
尖石鄉	5,012	4,615	108.60
芎林鄉	10,502	9,383	111.93
新豐鄉	29,447	28,014	105.12
五峰鄉	2,431	2,058	118.12
新埔鎮	17,597	15,449	113.90
橫山鄉	6,804	5,756	118.21
竹北市	99,600	100,537	99.07
峨眉鄉	2,977	2,429	122.56
寶山鄉	7,970	6,664	119.60

資料來源：民政處 109.11

### 三、新竹縣有偶婦女婚育狀況

新竹縣有偶婦女(54.4%)居多，其次未婚(33.5%)，離婚婦女占

8.8%，喪偶婦女占3.2%。從下表得知，新竹縣有偶比例高於全國水準，未婚、離婚及喪偶皆低於全國水準。

#### 全國與新竹縣 15 歲至 64 歲女性人口婚姻狀況

單位：%

地區別	未婚	有偶	離婚	喪偶
全國	37.0%	49.9%	9.6%	3.5%
新竹縣	33.5%	54.4%	8.8%	3.2%

資料來源：內政部戶政司，2020a & 新竹縣政府主計處，2020b。

新竹縣婦女的總生育率(1.135)及年齡別生育率皆高於全國水準。

新竹縣女性的初婚年齡平均在 29.5 歲，第一胎平均年齡在 30.7 歲。

#### 全國及新竹縣年齡別生育率與總生育率

單位：%

區域別	粗出生率	年齡別生育率							總生育率
		15~19	20~24	25~29	30~34	35~39	40~44	45~49	
全國	7.7	4	20	55	80	44	9	0	1.060
新竹縣	8.0	5	22	61	85	44	9	1	1.135

資料來源：內政部戶政司，2020f。

#### 全國與新竹縣女性初婚年齡和第一胎平均年齡

單位：歲

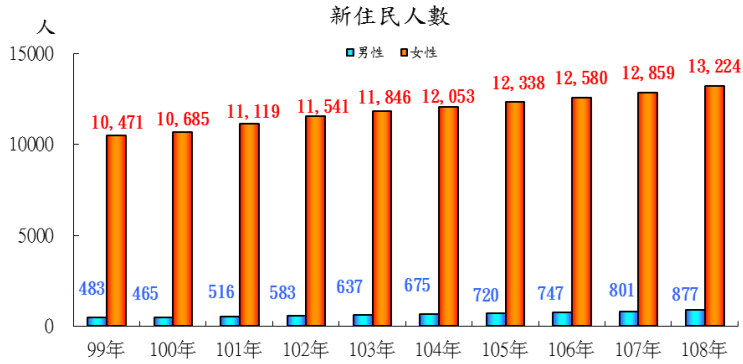
地區別	平均初婚年齡	第一胎平均年齡
全國	30.2	30.9
新竹縣	29.5	30.7

資料來源：內政部戶政司，2020c & 行政院性別平等會，2020。

## 四、族群人口：

### (一)本縣新住民人口數

108年新住民女性有13,224人，較107年增加365人，增

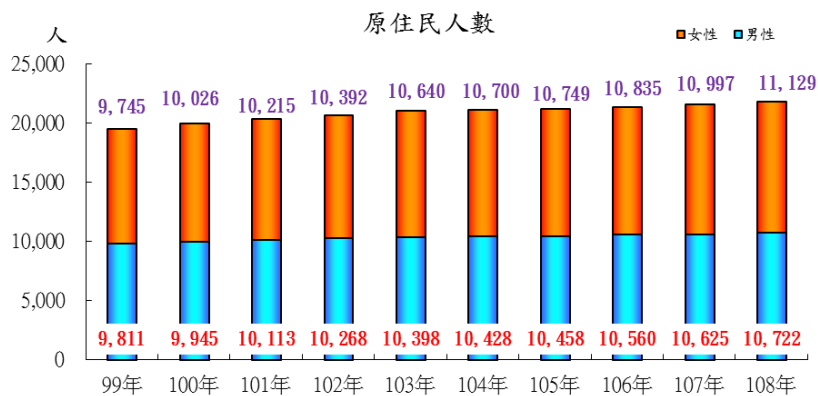


加2.84%;男性有877人，較107年增加76人，增加9.49%，近年來新住民女性較多且有逐年增加的趨勢。

資料來源:內政部移民署

## (二)本縣原住民人口數

108年原住民女性有11,129人，較107年增加132人，增加1.20%;男性有10,722人，較106年增加97人，增加0.91%，



近年來原住民除99年外，皆以女性居多且有逐年增加的趨勢。

資料來源:本府民政處

## 五、勞動參與率：

新竹縣女性的勞動參與率為 50.8%，與新竹縣男性勞動參與率相較，相差 18.2 個百分點，高過全國男女勞動參與率差距 16.1 個

地區別	失業率	勞動參與率	百分 點的 水準
全國	3.7	59.0	
男性	3.9	67.2	
女性	3.5	51.1	
新竹縣	3.7	60.0	
男性	4.3	69.0	但是
女性	2.7	50.8	在失

註：臺灣地區係指不包含金門縣與連江縣。

資料來源：中華民國統計資訊網，2020。

業率

情形，新竹縣女性的失業率僅為 2.7%，低於新竹縣男性 4.3% 的失業率，也低於全國女性失業率 3.5%。

### **參、推展本縣性別平等之策略：**

依據「107年新竹縣婦女福利需求調查」及本縣之人口結構、性別比例、勞動參與及族群任口等各項統計分析，針對就業婦女勞動參與率低於全國女性勞動參與率 51.1%，故婦女之勞動參與率及相關權益仍不及與男性，為落實性別平等政策，需先提升婦女相關權益，確保各性別有公平獲取同等資源之機會，以下說明推動本縣性別平等之策略：

#### **一、建構良好之經濟環境，增加婦女勞動參與率，確保婦女經濟安全，避免婦女落入貧窮**

新竹縣為全國之科技重鎮，良好的產業聚落，是為本縣重要優勢，除有計畫性的優化科技產業外，更需扶植在地產業，提高本縣縣民工作機會，提升全體縣民經濟條件。

惟依據「107年新竹縣婦女福利需求調查」，一直以來「經濟狀況」是本縣婦女最憂心的項目，婦女經常需扮演家庭照顧者的角色，導致女性往往因為婚育而退出職場，造成工作年資中斷，或再次進入職場之困境，是故應就婦女工作權益保障及降低婦女照顧負擔方向，規劃相關之方案。

#### **二、建構有利於女性的勞動市場和勞動參與，以促成婦女的經濟安**



全

女性勞動參與率向來是評斷各地區性平推動之重要指標，勞動參與影響個人之經濟條件，而經濟條件有關於決策權力，惟有透過女性勞參率之提升，才能有效推動行別平等，本縣未來推動之策略有：

(一) 強化職場反性別歧視方案：

針對工作職場性別歧視予以消除的相關措施，特別是透過法案規範性別歧視可能發生的狀況，例如雇用、升遷、在職訓練、工作場所性騷擾等，以明確的法條加以規範，來避免性別歧視之發生，保障女性的工作權益。

(二) 提供女性就業支持方案：

加強宣導與規劃第二專長培訓、職業訓練及生涯規劃諮詢等各項方案，促使女性也能獲取同等之工作機會。

**三、提供更多預防保健服務，協助偏鄉婦女獲取所需服務**

重視婦幼健康，為縣民奠定健康基礎；強化中老年人健康照護工作，讓縣民活得長壽又健康並致力均衡醫療資源，照顧偏遠地區民眾之醫療需求，推動愛心醫療專車；強化緊急醫療救護工作，建構完整之緊急醫療救護網絡，維護縣民生命安全，讓所有縣民共享資源、促進縣民健康、營造樂齡宜居的健康暨高齡友善城市。

#### **四、提供豐富多元的照顧資源，改善婦女就業與照顧家庭兩難困境**

##### **(一)針對幼兒照顧方面：**

建構友善育兒環境，提升嬰幼兒照顧品質與福祉，配合中央托育政策推動在地、社區化且達損益平衡之托育服務模式，逐年布建本縣社區公共托育家園 15 處，提供價格合宜、安全無虞、小型化、社區化的托育照顧環境。

##### **(二)針對老人照顧方面：**

定期管控長照服務提供之品質，並持續佈建綿密的居家式及社區式長期照顧服務，以社區為服務中心，落實長照服務的可近性及可得性，延緩長輩老化及失能之情況，並提供家庭照顧者支持服務，進而降低家中子女之照顧壓力及經濟負擔，讓長輩活躍及有尊嚴地老化。

#### **五、提供婦女多元社會參與管道，強化女性充權**

設立婦女福利服務中心，並依據不同婦女需求辦理多元性的婦女福利及相關活動；藉由社區大學或婦幼館內舉辦的活動與課程來增進女性的成長並強化女性充權的相關措施；透過培力在地婦女團體，讓強化女性權益，達成性別平等之終極目標。

#### **六、繪製本縣求助網絡資源地圖，強化友善安全的公共空間**

透過犯罪熱點之大數據統計，建構本縣安全地圖，並建構出相

應之求助網絡，保護本縣之婦幼安全；加強各地區之路燈照明設施，進而使夜歸者有更安全之返家道路；執行婦幼保護支援及通報機制，辦理各項婦幼安全宣導及研習營活動，提升自我防護能力，有效保護婦幼安全。

### 七、持續推廣性別平等觀念，鼓勵民間團體推展性別平等之教育

加強性別觀點融入各機關業務，強化「消除對婦女一切形式歧視公約(以下稱CEDAW)」及重要性別平等政策或措施之規劃、執行與評估，達到實質性別平等目標。鼓勵民間團體辦理各項之性平活動，透過在地及民間團體之培力，促使積極推展性別平等之教育，建構正確之性別意識。

### 肆、施政方向及推行之施政計畫內容：

施政方向/ 局處分工	推行之施政計畫內容
就業及經濟 (勞工處、 產發處、稅 捐局、工務 處、財政	1. 辦理各項職業訓練及就業促進宣導及諮詢服務，針對就業保險被保險人之失業者、負擔家計婦女、失業中高齡者、長期失業者、原住民、身心障礙者、生活扶助戶中有工作能力者、新住民、急難救助戶、家庭暴力被害人、更生保護人等特定對象優先錄用。

處)	<ol style="list-style-type: none"> <li>2. 對負擔家計婦女、中高齡、身心障礙、原住民、生活扶助戶及其他經中央主管機關認為有必要者輔導就業者，訂定相關計畫，促進其就業。</li> <li>3. 受理性別平等及就業歧視申訴案件，並召開委員會審議相關案件。</li> <li>4. 利用本府或就業服務中心各項徵才活動發放保障性別工作平等及防治就業歧視宣導折頁，並辦理法令研習會。</li> </ol>
<b>人身安全</b> (警察局、 消防局、政 風處)	<ol style="list-style-type: none"> <li>1. 執行婦幼保護支援及通報機制，辦理各項婦幼安全宣導及研習營活動，提升自我防護能力，有效保護婦幼安全。</li> <li>2. 全面推動本縣「家暴防治安全網方案」，結合網絡單位提供家暴被害人全方位服務。</li> <li>3. 加強員警受(處)理案件專業知能，提升案件處理品質。</li> <li>4. 製作婦幼保護宣導手冊及文宣資料，發送民眾閱讀，俾提升全民婦幼保護觀念。</li> </ol>
<b>健康及醫療</b>	<ol style="list-style-type: none"> <li>1. 針對設籍本縣國中女生實施 HPV 疫苗接種計畫，預</li> </ol>

<p>(衛生局、 農業處、環 保局)</p>	<p>計 108 學年度接種完成率達 81%，至 111 年接種完成率達 84%。</p> <p>2. 辦理婦女癌症篩檢：</p> <p>(1) 針對 30 歲以上婦女提供子宮頸抹片篩檢服務，完成國民健康署訂定之篩檢目標數達 82%，至 111 年達 85%。</p> <p>(2) 針對 45 歲以上婦女提供乳房攝影篩檢，完成國民健康署訂定之篩檢目標數達 100%。</p>
<p><b>單親、原住 民家庭暨弱 勢婦女</b>  (社會處、 民政處、原 民處)</p>	<p>1. 設立婦女福利服務中心，推行婦女福利相關業務。</p> <p>2. 培力在地婦團並扶植民間團體辦理多元性別活動方案。</p> <p>3. 推展老人居家服務、推展日間照顧、輔具購租、交通接送服務、中低收入老人機構收容安置及營養餐飲服務等多項長期照顧服務，降低婦女照顧負擔。</p> <p>4. 建置部落老人文化健康照顧之平台，俾營造多元部落文化照顧環境，降低婦女照顧負擔。</p> <p>5. 辦理特殊境遇家庭、低收入戶及中低收入戶房屋修繕補助，扶助遭逢經濟困境之婦女及家庭。</p>

	<p>6. 辦理特殊境遇家庭生活扶助，解決生活困難，給予緊急照顧，協助其自立自強及改善生活環境。</p> <p>7. 辦理發放弱勢幼兒教育補助(低收入戶幼兒及寄養家庭子女)減輕婦女之照顧及經濟負擔。</p> <p>8. 辦理新住民家庭服務中心及設置新住民社區服務據點，對於多數為婦女之新住民家庭，提供關懷訪視、個案管理及辦理各類支持性服務方案。</p> <p>9. 辦理家庭暴力被害人補助實施計畫，補助對象為設籍新竹縣或實際居住新竹縣尚未取得國民身分證之外籍及大陸配偶。</p> <p>10.逐年布建本縣社區公共托育家園 15 處，提供價格合宜、安全無虞、小型化、社區化的托育照顧環境，降低婦女照顧負擔。</p> <p>11. 推動祭祀禮俗性別平權，改善舊有父權社會之風氣與文化。</p> <p>12.落實婚姻平權政策，推動戶政簡政便民措施，提昇服務品質，及資訊透明度。</p>
性別平等	<p>1. 設立公共化及準公共化幼兒園 50 園，提供本縣幼兒</p>

<p>(教育處、 人事處、主 計處)</p>	<p>優質、普及、平價及近便性之教保服務，及降低父母育兒負擔。</p> <p>2. 辦理社區大學，增加婦女獲取教育資源之多元途徑。</p> <p>3. 辦理「友善校園」學生事務與輔導工作，推動兒少保護、家庭暴力、性侵害性騷擾通報及校內輔導防治等事宜。</p> <p>4. 提供原住民幼兒補助、多元智能、課後輔導及原住民族教育推廣中心設置計畫，促使偏鄉婦女有均衡之城鄉教育發展，落實教育機會均等的理念。</p> <p>5. 辦理性別平等業務相關人員研習課程：性別主流化觀念、性別主流化實行計畫架構、性別主流化六大工具之運用、性別議題、實際案例討論等進階課程。</p> <p>6. 辦理主管人員及職員 CEDAW 課程，提升性平知能。</p>
<p><b>社會參與</b> (行政處、 交旅處、地 政處、文化 局)</p>	<p>1. 增設婦幼停車位，打造優質與友善之婦幼生活環境。</p> <p>2. 設置建築物無障礙設備與設施改善基金，辦理無障礙設備與設施，促使婦幼有安全之通行環境。</p> <p>3. 至社團、學校、社區實施婦幼安全宣導、專題演講，進而保障婦女安全。</p>

	<p>4. 辦理性平電影院，提升縣民之性別意識。</p> <p>5. 建置性別主流化專區網站，連結本縣推動性平相關活動資訊。</p>
--	--